



**UCHWAŁA Nr XX/162/2008  
RADY MIEJSKIEJ W KAMIENIU KRAJEŃSKIM**

z dnia 29 grudnia 2008 r.

**w sprawie przyjęcia Strategii Rozwiązywania Problemów Społecznych Gminy Kamień Krajeński do roku 2013.**

Na podstawie art. 17 ust. 1 pkt 1 ustawy z dnia 12 marca 2004 roku o pomocy społecznej (Dz. U. z 2008 r. Nr 115 poz. 728 i Nr 171 poz. 1056), uchwała się, co następuje:

**§ 1.** Przyjąć Strategię Rozwiązywania Problemów Społecznych Gminy Kamień Krajeński do roku 2013, stanowiącą załącznik do niniejszej uchwały.

**§ 2.** Uchwała wchodzi w życie z dniem podjęcia.

PRZEWODNICZĄCY  
Rady Miejskiej  
*Kazimierz Warylak*  
Kazimierz Warylak

## UZASADNIENIE

**do uchwały Nr XX/162/2008 Rady Miejskiej w Kamieniu Krajeńskim z dnia 29 grudnia 2008 r. w sprawie przyjęcia Strategii Rozwiązywania Problemów Społecznych Gminy Kamień Krajeński do roku 2013.**

Zgodnie z art. 17 ust. 1 pkt 1 ustawy z dnia 12 marca 2004 r. o pomocy społecznej (Dz. U. z 2008 r. Nr 115 poz. 728 i Nr 171 poz. 1056) do zadań gminy o charakterze obowiązkowym należy opracowanie i realizacja gminnej strategii rozwiązywania problemów społecznych ze szczególnym uwzględnieniem programów pomocy społecznej, profilaktyki i rozwiązywania problemów alkoholowych i innych, których celem jest integracja osób i rodzin z grup szczególnego ryzyka.

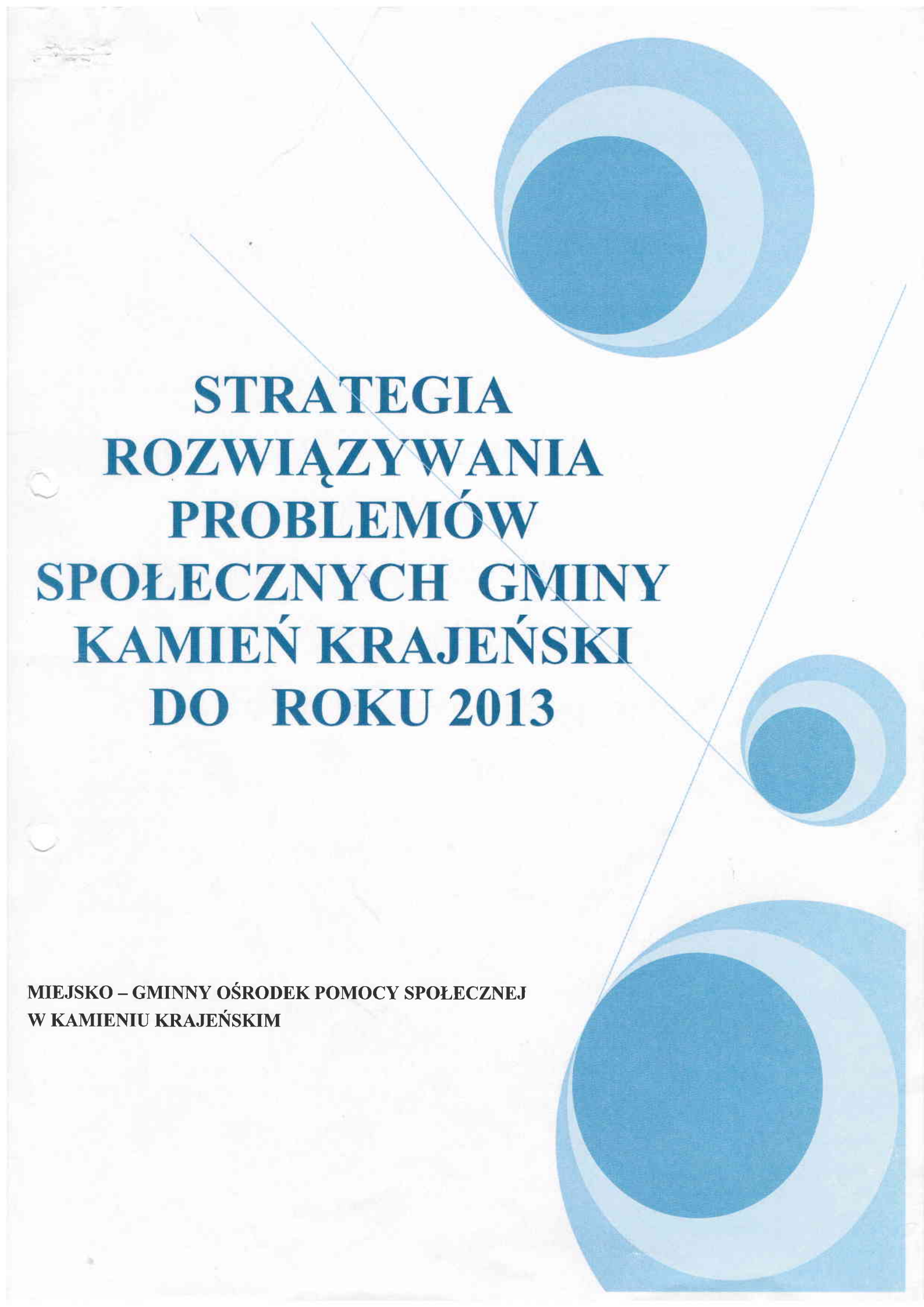
Miejsko – Gminny Ośrodek Pomocy Społecznej w Kamieniu Krajeńskim stosownie do obowiązujących przepisów i przy współdziałaniu wielu podmiotów opracował Strategię Rozwiązywania Problemów Społecznych Gminy Kamień Krajeński do roku 2013, celem zatwierdzenia i przyjęcia do realizacji.

Dokument jest efektem pracy osób reprezentujących różne środowiska i instytucje zaangażowane w rozwiązywanie problemów społecznych.

Wobec powyższego podjęcie niniejszej uchwały jest uzasadnione.

NIERUWNIK  
Miejsko-Gminnego Ośrodka Pomocy  
Społecznej w Kamieniu Krajeńskim

mgr Zofia Kzemińska

The cover features a decorative graphic consisting of three overlapping blue circles of varying sizes and shades, arranged in a triangular pattern. Two thin, light blue lines intersect to form an 'X' shape across the page. The text is centered and written in a bold, blue, sans-serif font.

**STRATEGIA  
ROZWIĄZYWANIA  
PROBLEMÓW  
SPOŁECZNYCH GMINY  
KAMIEŃ KRAJEŃSKI  
DO ROKU 2013**

**MIEJSKO – GMINNY OŚRODEK POMOCY SPOŁECZNEJ  
W KAMIENIU KRAJEŃKIM**

## SPIS TREŚCI

WSTĘP .....	4
Rozdział I. CHARAKTERYSTYKA GMINY KAMIEŃ KRAJEŃSKI .....	6
1. DANE O GMINIE .....	6
2. CHARAKTERYSTYKA MIEJSKO – GMINNEGO OŚRODKA POMOCY SPOŁECZNEJ .....	9
Rozdział II. DIAGNOZA PROBLEMÓW SPOŁECZNYCH W GMINIE KAMIEŃ KRAJEŃSKI..	12
1. BEZROBOCIE .....	12
2. NIEPEŁNOSPRAWNOŚĆ I DŁUGOTRWAŁA CHOROBA .....	15
3. PATOLOGIE SPOŁECZNE I PRZESTĘPCZOŚĆ.....	18
4. UBÓSTWO.....	20
5. BEZDOMNOŚĆ.....	20
6. OPIEKA I WYCHOWANIE .....	21
Rozdział III. REALIZACJA ZADAŃ Z ZAKRESU POMOCY SPOŁECZNEJ .....	23
1. POWIATOWY URZĄD PRACY W SĘPÓLNIE KRAJEŃSKIM.....	23
2. POWIATOWE CENTRUM POMOCY RODZINIE W WIĘCBORKU .....	24
3. POWIATOWY ZESPÓŁ DO SPRAW ORZEKANIA O STOPNIU NIEPEŁNOSPRAWNOŚCI W SĘPÓLNIE KRAJEŃSKIM Z SIEDZIBĄ W WIĘCBORKU .....	25
4. DOMY POMOCY SPOŁECZNEJ .....	26
5. WARSZTATY TERAPII ZAJĘCIOWEJ W SĘPÓLNIE KRAJEŃSKIM.....	26
6. STOWARZYSZENIE NA RZECZ OSÓB NIEPEŁNOSPRAWNYCH W KAMIENIU KRAJEŃSKIM .....	26
7. SAMODZIELNA MIEJSKO – GMINNA PRZYCHODNIA W KAMIENIU KRAJEŃSKIM...	27
8. POLICJA.....	27
9. PROFILAKTYKA .....	28
Rozdział IV. ROZWIĄZYWANIE PROBLEMÓW SPOŁECZNYCH .....	29
1. MISJA .....	29
2. ANALIZA SWOT GŁÓWNYCH PROBLEMÓW SPOŁECZNYCH .....	29
3. CELE DZIAŁANIA.....	33
ZAKOŃCZENIE .....	34
SPIS TABEL .....	35
SPIS RYSUNKÓW .....	36

## WSTĘP

W związku z wejściem Polski w struktury Unii Europejskiej przed samorządami pojawiają się nowe zadania z zakresu polityki społecznej, wynikające z polityki regionalnej Unii Europejskiej. Na poziomie lokalnym stajemy przed trudnymi problemami społecznymi, których rozwiązanie jest procesem długofalowym. Stawia ono zadanie przed Miejsko – Gminnym Ośrodkiem Pomocy Społecznej w Kamieniu Krajeńskim przeprowadzanie wnikliwych diagnoz oraz strategicznego podejścia do problemu w celu wyjścia z trudnej sytuacji społecznej osób i rodzin zagrożonych wykluczeniem. W tym celu zostaje stworzona strategia rozwiązywania problemów społecznych na terenie gminy Kamień Krajeński.

Miejsko – Gminny Ośrodek Pomocy Społecznej w Kamieniu Krajeńskim jest jednostką mającą za zadanie wspieranie osób i rodzin dotkniętych problemami zawartymi w ustawie o pomocy społecznej. Objęty działalnością ośrodka teren jest bardzo rozproszony i obejmuje obszary wiejskie także po byłych PGR-ach, w których perspektywy rozwoju zdają się być znikome, szczególnie ze względu na wysoki procent bezrobocia. Mnogość występujących problemów, z którymi borykają się podopieczni Ośrodka sprawia, iż niemożliwa jest całkowita ich eliminacja, jednakże należy podjąć działania mające zapobiec dalszemu ich rozwojowi.

Celem opracowanej strategii jest integracja osób i rodzin z grup szczególnego ryzyka oraz wyeliminowanie bądź zminimalizowanie negatywnych zjawisk społecznych na terenie gminy. Celem strategii jest również wskazanie kierunku działań gminy i wszystkich współpracujących instytucji i organizacji pozarządowych w najbliższej perspektywie czasowej.

Obowiązek opracowania strategii rozwiązywania problemów społecznych nakazuje ustawa o pomocy społecznej z dnia 12 marca 2004 r.. Dokumenty, które torują drogę do opracowania tak trudnego zadania to:

- 1) Narodowe Strategiczne Ramy Odniesienia 2007 – 2013 ( Narodowa Strategia Spójności) ;
- 2) Regionalny Program Operacyjny Województwa Kujawsko –Pomorskiego;
- 3) Program Operacyjny Kapitał Ludzki;
- 4) Narodowa Strategia Integracji Społecznej;
- 5) Krajowy Plan Działania na rzecz integracji Społecznej;

- 6) Strategia Rozwiązywania Problemów Społecznych Województwa Kujawsko – Pomorskiego;
- 7) Strategia Rozwiązywania Problemów Społecznych Powiatu Sępoleńskiego;

## Rozdział I. CHARAKTERYSTYKA GMINY KAMIEŃ KRAJEŃSKI

### 1. DANE O GMINIE

Gmina Kamień Krajeński położona jest w północno-zachodniej części województwa kujawsko-pomorskiego, w powiecie sępoleńskim. Graniczy z pięcioma gminami:

- 1) Sępólno Krajeńskie w powiecie sępoleńskim;
- 2) Kęsowo w powiecie tucholskim;
- 3) Chojnice w powiecie chojnicki (województwo pomorskie);
- 4) Człuchów i Debrno w powiecie człuchowskim (województwo pomorskie).

Pod względem zajmowanej powierzchni, gmina należy do dosyć dużych gmin województwa kujawsko-pomorskiego. Zajmuje powierzchnię 16,3 tys. ha, co lokuje gminę na 34 pozycji w Województwie. Gmina stanowi 0,91% ogólnej powierzchni województwa. Do największych sołectw należą: Płocicz, Dąbrówka, Zamarte i Mała Cerkwica. Obecny stan terytorialny gminy utrzymuje się od 1976 r., kiedy w jej skład włączonych zostało 6 nowych sołectw; Dąbrówka, Jerzmionki, Niwy, Nowa Wieś, Obkas i Zamarte. Miasto Kamień Krajeński pełni rolę naturalnego centrum obsługi całej gminy. Centrum miasta posiada zwartą zabudowę mieszkaniowo-usługową. Północna część miasta pełni funkcje rekreacyjno – wypoczynkowe. Tereny użytkowe, składowe i przemysłowe skoncentrowane są we wschodniej części miasta. Gminę i miasto Kamień Krajeński zamieszkuje 7.081 mieszkańców (stan na 30.12.2007r.).

**Tabela 1. Liczba ludności zamieszkujących poszczególne sołectwa**

Miejscowość	Ludność	Liczba kobiet	Liczba mężczyzn
Kamień Krajeński	2356	1215	1141
Płocicz	770	379	391
Dąbrówka	721	347	374
Zamarte	656	333	323
Mała Cerkwica	427	211	216

Orzełek	385	188	197
Duża Cerkwica	366	189	177
Obkas	355	169	186
Radzim	279	146	133
Dąbrowa	243	115	128
Witkowo	216	106	110
Niwy	150	65	85
Jerzmionki	98	50	48
Nowa Wieś	58	33	25
Ludność wiejska	4 724	2331	2393
Gmina razem	7 080	3547	3534

Źródło: Dane z ewidencji ludności za rok 2007

**Tabela 2. Statystyka stałych mieszkańców gminy z podziałem na wiek i płeć**

Wiek	Miasto		Wieś	
	Kobiety	Mężczyźni	Kobiety	Mężczyźni
0-5	77	65	158	180
6-15	149	143	327	348
16-18	59	56	126	140
19-60	734		1360	
19-65		807		1532
Powyżej 60	196		360	
Powyżej 65		70		193
Ogółem	1215	1141	2331	2393

Źródło: Dane z ewidencji ludności za rok 2007



System szkolnictwa przedstawia się następująco: na terenie gminy funkcjonują cztery szkoły podstawowe, każda z oddziałem przedszkolnym oraz Publiczne Gimnazjum. Zatrudnionych jest 69 nauczycieli.

**Tabela 3. Ilość uczniów w szkołach stan na wrzesień 2008 r.**

Szkoły	Ilość dzieci w szkole	Oddział przedszkolny
Publiczne Gimnazjum w Kamieniu Kraj.	270	
Szkoła Podstawowa w Kamieniu Kraj.	215	67
Szkoła Podstawowa w Dużej Cerkwicy	77	21
Szkoła Podstawowa w Płociczu	54	11
Szkoła Podstawowa w Zamartem	92	14
Ogółem	708	113

Źródło: Dane z Miejsko – Gminnego Zespołu Usług Oświatowych

Opiekę zdrowotną na terenie gminy zapewnia 6 lekarzy, 6 pielęgniarek, 1 położna, 2 magistrów rehabilitacji zatrudnionych w Miejsko – Gminnej Samodzielnej Przychodni w Kamieniu Krajeńskim oraz w Wiejskim Ośrodku Zdrowia w Zamartem

Nad bezpieczeństwem mieszkańców gminy czuwa 3 dzielnicowych oraz kierownik Posterunku Policji w Kamieniu Krajeńskim.

Życiem kulturalnym mieszkańców zajmuje się 15 pracowników zatrudnionych w Miejsko – Gminnym Ośrodku Kultury, gminnej bibliotece oraz wiejskich domach kultury i świetlicach wiejskich:

- 1) domy kultury Kamień Krajeński, Płocicz, Dąbrówka;
- 2) biblioteki: Kamień Krajeński, Płocicz;
- 3) świetlice wiejskie: Orzełek, Witkowo, Obkas, Nowa Wieś, Jerzmionki, Radzim, Mała Cerkwica.

Na terenie gminy Kamień Krajeński działają również organizacje i stowarzyszenia pozarządowe takie jak:

- 1) Stowarzyszenie Centrum Rozwoju Progres;
- 2) Stowarzyszenie na Rzecz Osób Niepełnosprawnych;

- 3) Kamieńskie Towarzystwo Kulturalne;
- 4) Parafialny Zespół Caritas;
- 5) Stowarzyszenie Rodzin Katolickich.

W gminie Kamień Krajeński działa Ludowy Klub Sportowy „Kamionka” oraz Gminne Zrzeszenie Ludowych Zespołów Sportowych.

## **2. CHARAKTERYSTYKA MIEJSKO – GMINNEGO OŚRODKA POMOCY SPOŁECZNEJ**

Podstawowym aktem prawnym porządkującym zakres i sposób funkcjonowania pomocy społecznej jest ustawa z dnia 12 marca 2004 r. o pomocy społecznej. Nowa ustawa obowiązuje od dnia 1 maja 2004r. i wprowadza cały szereg nowych rozwiązań prawnych, które mają na celu pomoc w rozwiązywaniu problemów, na jakie napotykają klienci tego systemu. Ustawa jest regulacją prawną domykającą system zabezpieczenia społecznego w naszym kraju, dokonującą rozeznania potrzeb osób, rodzin i grup społecznych wymagających wsparcia i inicjuje sposoby ich zaspokajania. Ustawa podejmuje próbę zsynchronizowania regulacji prawnych pojawiających się w obszarze zabezpieczenia społecznego, a także próbuje wyjść naprzeciw nowo ujawniającym się problemom społecznym, na jakie napotykają obecnie organizatorzy systemu pomocy społecznej.

Za realizację zadań określonych w ustawie o pomocy społecznej na terenie gminy odpowiada Miejsko – Gminny Ośrodek Pomocy Społecznej. Swoimi działaniami obejmuje on:

- 1) tworzenie warunków organizacyjnych funkcjonalnej infrastruktury socjalnej;
- 2) analizę i ocenę zjawisk rodzących zapotrzebowanie na świadczenia pomocy społecznej;
- 3) przyznawanie i wypłacanie przewidzianych ustawą świadczeń;
- 4) pobudzanie społecznej aktywności w zaspokajaniu niezbędnych potrzeb życiowych osób i rodzin;
- 5) pracę socjalną rozumianą jako działalność zawodową skierowaną na pomoc osobom i rodzinom we wzmocnieniu lub odzyskaniu zdolności do funkcjonowania w społeczeństwie oraz na tworzenie warunków sprzyjających temu celowi.

Zadania pomocy społecznej realizowane są przez:

- 1) 5 pracowników socjalnych;
- 2) 10 opiekunek domowych;

- 3) 1 starszy opiekun;
- 4) 1 psycholog;
- 5) 3 pedagogów;
- 6) 1 psychiatra;
- 7) 1 pracownik biurowy;
- 8) 1 kierownik.

Praca, którą wykonują pracownicy ośrodka pomocy społecznej jest to działalność trudna, niewymierna, często utożsamiana jedynie z wypłacaniem zasiłków, a tak naprawdę ma o wiele szerszy zakres.

W roku 2007 ośrodek pomocy społecznej objął swoim wsparciem 437 rodzin (tj. 1.556 osób) 15 rodzin korzystało po raz pierwszy z naszej pomocy a 19 rodzin utrzymywało się wyłącznie z zasiłków. W przeciągu 3 lat wskaźnik ten tj. od 2005 r. liczba rodzin ubiegających się o pomoc zmalała o 103 rodziny, jest to wynikiem zmiany ustawy o rencie socjalnej i świadczeniach rodzinnych, które spowodowały przejście części klientów do ZUS oraz płatnika świadczeń rodzinnych.

**Tabela 4. Środki przeznaczone na pomoc społeczną w latach 2005 – 2007 w złotych**

Lp.	Wyszczególnienie	2005 rok	2006 rok	2007 rok
1.	Ośrodek Pomocy Społecznej	311.822	348.040	368.986
2.	Zasiłki i pomoc w naturze	392.222	409.765	329.397
3.	Posiłek dla potrzebujących	308.000	254.981	270.099
4.	Usługi opiekuńcze	103.651	128.216	139.693
5.	Ośrodki Wsparcia	6.369	15.528	10.230
6.	Dom Pomocy Społecznej	13.509	18.971	4.190
7.	Składki na ubezpieczenie zdrowotne	8.839	9.300	9.000
8.	Kłęska żywiołowa i susza	-	247.744	-

9.	Prace społecznie – użyteczne	-	11.275	4.669
	OGÓLEM	1.444.410	1.443.820	1.136.264

Źródło: Sprawozdania roczne MPiPS

## **Rozdział II. DIAGNOZA PROBLEMÓW SPOŁECZNYCH W GMINIE KAMIENÍ KRAJEŃSKI**

### **1. BEZROBOCIE.**

Transformacja systemu politycznego i gospodarczego w Polsce, zapoczątkowana pod koniec lat osiemdziesiątych, zmieniła w zasadniczy sposób sytuację w zakresie zatrudnienia. Pojawiło się bezrobocie rynkowe, zjawisko nieznane w Polsce przez ponad czterdzieści lat. W ciągu następnych piętnastu lat bezrobocie wzrosło do takich rozmiarów, że stało się jedną z najważniejszych kwestii ekonomicznych i społecznych. Do bezrobocia, które przynosi ujemne skutki ekonomiczne przejawiające się ubóstwem bezrobotnych i ich rodzin, dochodzą również negatywne skutki społeczne, wynikające ze wzrastającej liczby sytuacji krytycznych i przypadków patologii społecznej. Koszty społeczne związane z bezrobociem są trudne do oszacowania. Przy bezrobociu krótkookresowym są one zdecydowanie mniejsze niż przy bezrobociu chronicznym, aczkolwiek każdy pojedynczy przypadek bezrobotnego rodzi z całą pewnością stres związany z niepewnością. Poza tym, bezrobocie marginalizuje ludzi. Sprzyja szerzeniu się alkoholizmowi, agresywnych zachowań i przestępczości.

W ograniczeniu rozmiarów i skutków bezrobocia konieczne są energiczne działania ze strony państwa i innych podmiotów polityki społecznej, w szczególności: samorządów lokalnych, urzędów pracy, organizacji pozarządowych, placówek oświatowych i innych instytucji, ale przede wszystkim przez samych dotkniętych bezrobociem.

Najczęściej bezrobotnymi zostają osoby bez kwalifikacji i dlatego istnieje potrzeba uświadomienia im, iż najlepiej zacząć od siebie. Należy dążyć do tego, aby bezrobocie nie prowadziło do utrwalenia sytuacji bierności zawodowej jednostki i było dla niej, co najwyżej, stanem przejściowym. Osoby pozostające przez długi czas bez pracy mają mniejszą szansę na znalezienie pracy. Ma to również aspekt psychologiczny, objawiający się utratą wiary w możliwości znalezienia pracy, a także akceptacją i „wrośnięciem” w ten stan z przekonaniem, że jest się w sytuacji bez wyjścia.

Gmina znajduje się na terenie objętym strukturalnym bezrobociem. Stopa bezrobocia na koniec grudnia 2007 roku wynosiła 21,5% w porównaniu do roku 2005 zmalała o 9,5%. Jest to wynikiem emigracji młodych ludzi w celach zarobkowych do krajów Unii Europejskiej oraz zwiększonym rynkiem pracy. Osoby długotrwale bezrobotne to głównie osoby po 45 roku życia, nie mające szans na zatrudnienie na terenie naszej gminy. W związku z tym

znaczna część takich rodzin przebywa na zasiłkach otrzymywanych w ośrodku pomocy społecznej. Zjawiska te wywołują dotkliwe zmiany w sytuacji materialnej ale również i psychicznej członków rodzin. Jednym z kluczowych problemów do rozwiązania pojawiła się również kwestia kwalifikacji bezrobotnych, zdolność naszych klientów do przekwalifikowania zawodowego i wykorzystania lokalnego potencjału do aktywizacji zawodowej. Stworzenie więc systemu zapobiegania długotrwałemu bezrobociu i zabezpieczenia mieszkańców przed jego skutkami jest jednym z najpilniejszych problemów jakie występują na terenie gminy. Tylko opracowanie systemowych rozwiązań w zakresie różnych form aktywizacji zawodowej ludności pozostającej bez pracy, umożliwić może poprawę sytuacji na tym polu.

Należy podkreślić, że rozwiązanie kwestii bezrobocia w gminie nie leży wyłącznie w możliwościach władz samorządowych. Potrzebna jest współpraca z rejonowym urzędem pracy (w zakresie robót publicznych i prac interwencyjnych, kursów kształcenia i przekwalifikowania zawodowego, tworzenia klubów pracy) oraz z instytucjami finansowymi, podmiotami gospodarczymi działającymi na rynku lokalnym na przykład odpowiednio formułując warunki przetargowe przy zleceniach robót przez samorząd. Przy tej okazji może ujawnić się dylemat zgłaszany w wielu gminach, czy preferować lokalny potencjał i firmy, czy otwierać rynek pracy dla podmiotów i kapitału zewnętrznego. Najpewniejszą drogą ograniczenia skutków bezrobocia w gminie jest jednak rozwój przedsiębiorczości, tworzenie rynku gospodarczego i zwiększenie aktywności samych podmiotów gospodarczych. Uwzględniając specyfikę rynku pracy w gminie Kamień Krajeński, należy:

- 1) ograniczyć wzrost migracji młodych ludzi do atrakcyjniejszych ośrodków gospodarczych;
- 2) zwiększyć liczbę ofert pracy dla kobiet;
- 3) zwiększyć efektywność państwowych rozwiązań w likwidacji bezrobocia;
- 4) umożliwić uzyskanie i podnoszenie kwalifikacji zawodowych bezrobotnych.

**Tabela 5. Osoby bezrobotne z podziałem na płeć**

Wyszczególnienie		Liczba bezrobotnych		Bezrobotni z prawem do zasiłku	
		Ogółem	Kobiety	Ogółem	Kobiety
2005	Miasto	224	141	39	20

	wieś	518	316	79	25
2006	miasto	228	144	51	20
	wieś	450	314	74	28
2007	miasto	153	106	35	18
	wieś	349	259	76	34

Źródło: Dane z Powiatowego Urzędu Pracy w Sępólnie Krajeńskim

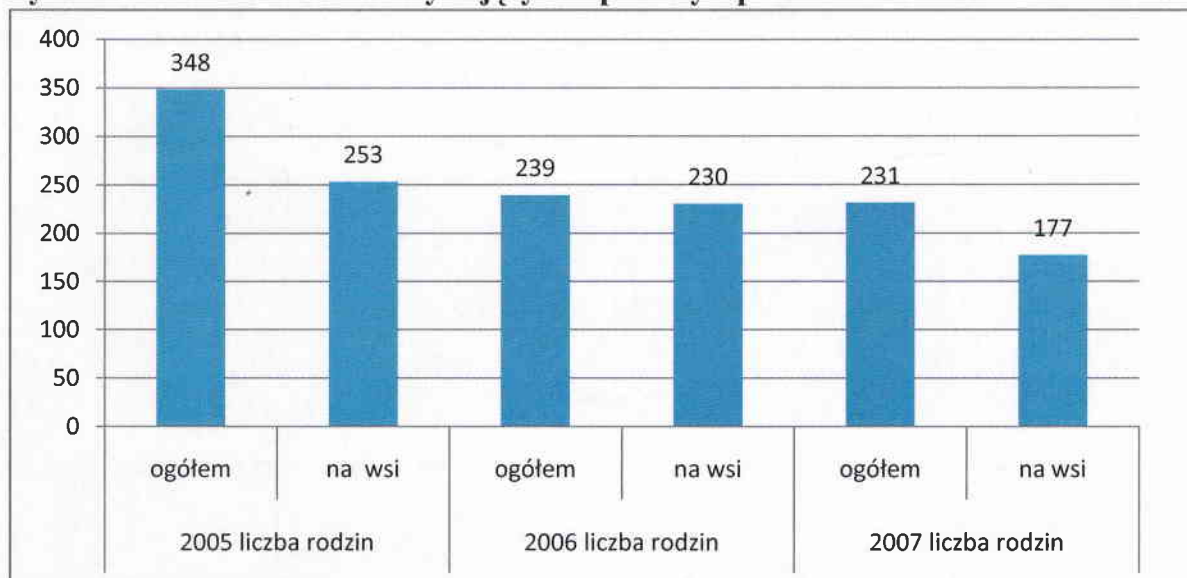
Gmina Kamień Krajeński cechuje się niekorzystną sytuacją bezrobocia wśród kobiet. Udział kobiet wśród bezrobotnych wynosi 67,6% i jest najwyższy wśród gmin powiatu. Dużą część spośród liczby bezrobotnych stanowią osoby długotrwale bezrobotne (453 osoby). Odsetek ich w gminie wynosi 66,8% i jest nieco wyższy od średniej powiatowej (65,8%). W Kamieniu Krajeńskim wskaźnik ten jest dużo wyższy, niż na obszarach wiejskich gminy. Odsetek osób bezrobotnych pobierających zasiłek najwyższy wśród gmin powiatu (wynosi 18,4%). W mieście jest on o 6 punktów procentowych wyższy, niż na terenach wiejskich. W gminie, podobnie jak w powiecie sępoleńskim, zaznacza się dominacja bezrobotnych z wykształceniem zasadniczym zawodowym, którzy stanowią 39,5% ogółu. Odsetek ten jest sporo wyższy niż w województwie kujawsko-pomorskim (33,3%). Duży udział stanowią również bezrobotni z wykształceniem gimnazjalnym i niższym (33,6%). Niższy, niż przeciętnie w powiecie jest udział osób bezrobotnych lepiej wykształconych. Wykształcenie wyższe posiada 1,9% osób bezrobotnych (w mieście 2,2% a na obszarach wiejskich 1,8%). Pod względem wieku, podobnie jak w powiecie wśród bezrobotnych dominują ludzie młodzi. Najliczniejszą grupę stanowią osoby w wieku 25-34 lata, które stanowią 27,1%. Struktura wieku bezrobotnych zbliżona jest do średniej powiatowej.

**Tabela 6. Liczba rodzin korzystających z pomocy z powodu bezrobocia**

Przyznanie pomocy z powodu bezrobocia	2005 liczba rodzin		2006 liczba rodzin		2007 liczba rodzin	
	Ogółem	na wsi	ogółem	na wsi	ogółem	na wsi
	348	253	239	230	231	177

Źródło: Opracowanie własne

**Rysunek 1. Liczba rodzin korzystających z pomocy z powodu bezrobocia**



Źródło: Opracowanie własne

## **2. NIEPEŁNOSPRAWNOŚĆ I DŁUGOTRWAŁA CHOROBA**

Niepełnosprawność - długotrwały stan, w którym występują pewne ograniczenia w prawidłowym funkcjonowaniu człowieka. Ograniczenia te spowodowane są na skutek obniżenia sprawności funkcji fizycznych lub psychicznych. Jest to także uszkodzenie, czyli utrata lub wada psychiczna, fizjologiczna, anatomiczna struktury organizmu. Utrata ta może być całkowita, częściowa, trwała lub okresowa, wrodzona lub nabyta, ustabilizowana lub progresywna.

Polityka społeczna osób niepełnosprawnych to ogół działań podmiotów publicznych i organizacji pozarządowych, mających na celu wyrównywanie nieuzasadnionych różnic socjalnych oraz tworzenie szans funkcjonowania osób niepełnosprawnych we wszystkich dziedzinach życia społecznego i gospodarczego, umożliwiających ich pełną integrację ze społeczeństwem.

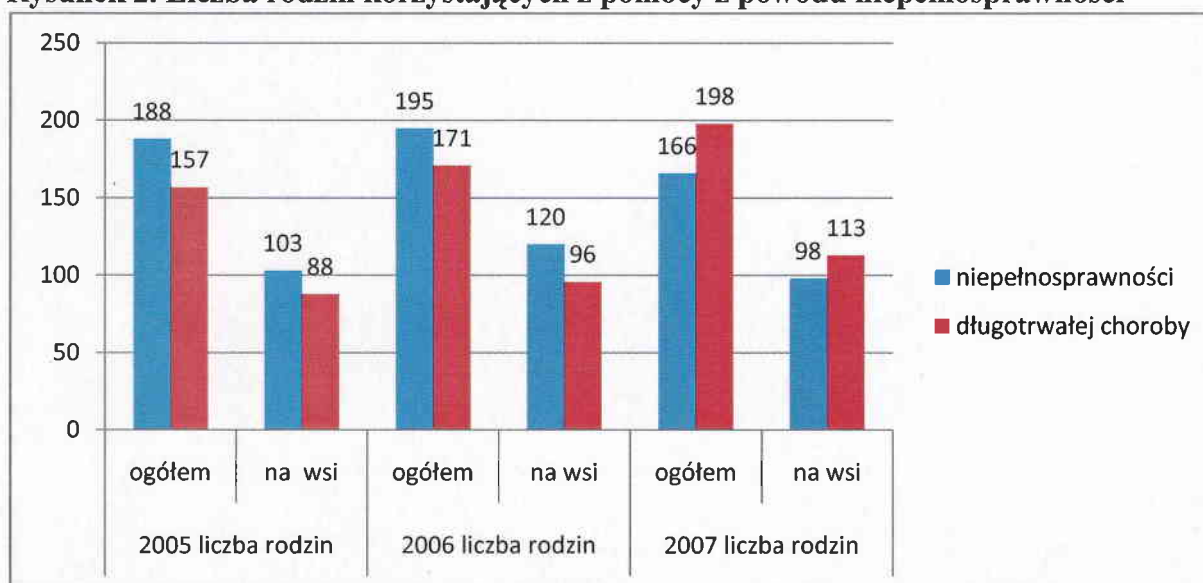


**Tabela 7. Liczba rodzin korzystających z pomocy z powodu niepełnosprawności**

Przyznanie pomocy z powodu:	2005 liczba rodzin		2006 liczba rodzin		2007 liczba rodzin	
	Ogółem	na wsi	ogółem	na wsi	ogółem	na wsi
niepełnosprawności	188	103	195	120	166	98
długotrwałej choroby	157	88	171	96	198	113

Źródło: Opracowanie własne

**Rysunek 2. Liczba rodzin korzystających z pomocy z powodu niepełnosprawności**



Źródło: Opracowanie własne

Od kilku lat nasz ośrodek pomocy społecznej czynnie uczestniczył i wspierał następujące spotkania:

- 1) spotkanie członków Polskiego Związku Niewidomych w Sepólnie Krajeńskim z okazji Dnia Białej Laski;
- 2) Wojewódzki Piknik Osób Niepełnosprawnych „Bez Barrier” w Kamieniu Krajeńskim;
- 3) Krajeńskie Integracyjne Spotkania Twórcze w Kamieniu Krajeńskim;
- 4) spotkanie opłatkowe dla samotnych – Parafialny Zespół Caritas w Kamieniu Krajeńskim;
- 5) okazjonalne spotkania dla osób niepełnosprawnych i samotnych organizowane przez Dom Dziennego Pobytu w Kamieniu Krajeńskim;
- 6) Gminną Olimpiadę Osób Niepełnosprawnych w Kamieniu Krajeńskim;
- 7) Mikołajki organizowane dla osób niepełnosprawnych przez Stowarzyszenie Osób Niepełnosprawnych;

- 8) Dzień Dziecka;
- 9) Bal Karnawałowy.

Niepełnosprawność jest jednym z ważniejszych problemów współczesnego świata. Wynika to z powszechności i rozmiaru tego zjawiska. Z niepełnosprawnością fizyczną wiąże się ponadto zazwyczaj tzw. niepełnosprawność społeczna, czyli niemożność pełnego funkcjonowania w społeczeństwie. Rok 2003 ogłoszono rokiem niepełnosprawnych. W odniesieniu do osób niepełnosprawnych oznacza to odejście od socjalnej izolacji i tworzenie mechanizmów oraz instytucji ułatwiających tej kategorii integrację społeczną w środowisku zamieszkania, w pracy, w społeczeństwie jako całości. Podejmując problem niepełnosprawności w kontekście pracy socjalnej wyrażamy tym samym nasze głębokie przekonanie, że to właśnie pracownicy socjalni stanowią grupę, która z racji swojego przygotowania zawodowego i treści roli zawodowej jest najbardziej kompetentna we wszechstronnym wspomaganie i wyrównywaniu szans osób niepełnosprawnych. Wierzymy, że można dużo zmienić nie tylko poprzez makrosystemową politykę społeczną ale także na najniższym, bezpośrednim poziomie oddziaływania, przez kontakty i przez współpracę z osobami niepełnosprawnymi i ich rodzinami. Na terenie gminy Kamień Krajeński jest 68 dzieci uczących się mających orzeczenie o niepełnosprawności.

**Tabela 8. Liczba wydanych orzeczeń w poszczególnych latach**

Rok	Liczba wydanych orzeczeń o stopniu niepełnosprawności	Liczba wydanych orzeczeń o niepełnosprawności (dzieci do 16 roku życia)
2005	140	105
2006	93	51
2007	122	67

Źródło: Dane z Powiatowego Zespołu do spraw Orzekania o Niepełnosprawności

Orzeczenie o stopniu niepełnosprawności i niepełnosprawności wydawane jest na stałe lub na czas określony, dlatego trudno jest określić ilość osób niepełnosprawnych z naszego terenu.

### 3. PATOLOGIE SPOŁECZNE I PRZESTĘPCZOŚĆ

Przemoc to każde zachowanie, które nas poniża, narusza nasze prawa i powoduje psychiczne lub fizyczne cierpienie. Nie musi się ona wiązać z fizycznymi obrażeniami. Do form przemocy należy również znęcanie się psychiczne i wymuszanie współżycia seksualnego. Niezaprzeczalnym faktem jest to, że na terenie naszej gminy ma miejsce zjawisko przemocy, zarówno wobec kobiet, jak i dzieci. W trakcie przeprowadzania wywiadów środowiskowych niejednokrotnie kobiety przyznają się do tego, że są bite, poniewierane, dręczone psychicznie. Nie podejmują jednak żadnych działań, ponieważ uważają, że taki ich los. Wiele z nich zostało wychowanych w bezwzględny posłuszeństwie wobec męża, nawet jeśli miałyby to oznaczać ból i cierpienie. W ramach realizacji zadań przeciwdziałania przemocy nasz ośrodek utworzył Gminny Ośrodek Wsparcia WACŁAW. Specjaliści zatrudnieni w Gminnym Ośrodku Wsparcia realizują następujące działania:

- 1) prowadzą grupę edukacyjno – terapeutyczną dla osób nadużywających alkoholu;
- 2) prowadzą grupę dla osób doznających przemocy i współuzależnionych od alkoholu;
- 3) oferują pomoc psychologiczną dla osób dotkniętych kryzysem;
- 4) diagnozują problemy rodzinne i tworzą indywidualne programy pomocy;
- 5) zajmują się profilaktyką zjawiska przemocy oraz uzależnień od alkoholu i narkotyków wśród dzieci i młodzieży szkolnej;
- 6) prowadzą szeroko rozumianą profilaktykę wśród dorosłych mieszkańców gminy oraz uświadamiają zagrożenia wynikające z w/w problemów.

Z oferty punktu w 2007 roku skorzystało ogółem 76 osób, z czego uzależnionych od alkoholu 12 osób, współuzależnionych 22 osoby, 14 ofiar przemocy w rodzinie oraz 9 sprawców przemocy w rodzinie. Istnieje związek pomiędzy nadużywaniem alkoholu a przemocą. Z badań wynika, że ponad 50% aktów przemocy spowodowane jest alkoholem. Zatem nie można oddzielić przemocy od uzależnień. Dlatego każdy problem należy rozpatrywać wielobiegowo. Działając na rzecz ochrony dzieci na podstawie diagnozy przeprowadzonej przez tutejszy ośrodek pomocy społecznej stwierdzono potrzebę powołania Zespołu ds. Przeciwdziałania Przemocy Wobec Dzieci. W jego skład wchodzi: pedagogzy szkolni i pracownik socjalny. W trudnych sprawach zespół posiłkuje się pomocą psychologa ds. uzależnień oraz psychologów z Poradni psychologiczno-pedagogicznej w Sępólnie Krajeńskim a także policji. W/w zespół opracował procedurę przepływu informacji wobec

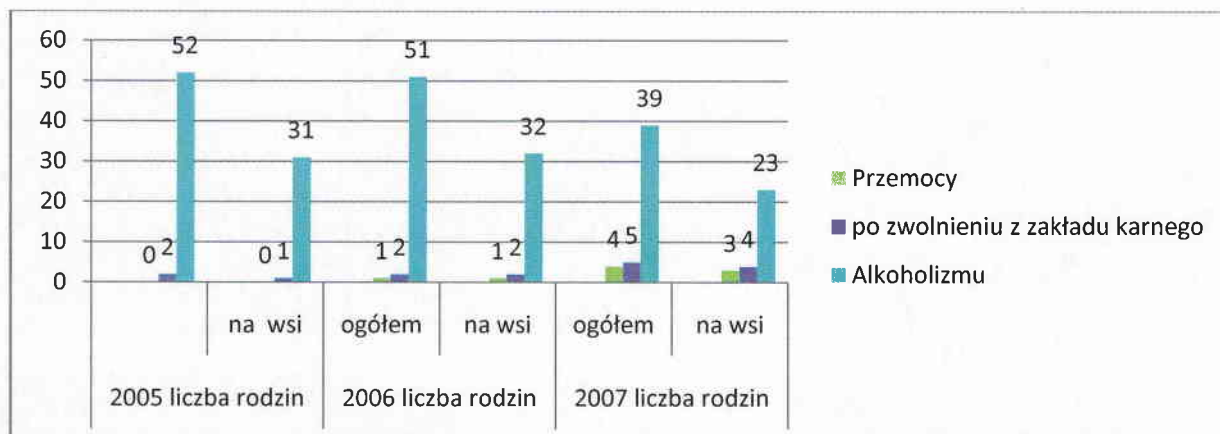
służb i instytucji zajmujących się wychowaniem i edukacją dzieci oraz pomocy dla nich. Problemy nadużywania alkoholu i zażywania narkotyków stanowią poważną kwestię społeczną. Zjawiska te mają istotny wpływ na poczucie bezpieczeństwa oraz stan zdrowia populacji. Liczba osób uzależnionych od alkoholu i narkotyków jest trudna do określenia. W celu przeciwdziałania tym zjawiskom podejmowane są na terenie gminy działania profilaktyczne. Koordynatorem tych działań jest Miejsko – Gminna Komisja do Spraw Rozwiązywania Problemów Alkoholowych. Komisja ta rozpatruje również wnioski o zastosowanie leczenia wobec osób nadużywających alkohol.

**Tabela 9. Liczba rodzin korzystających z pomocy z powodu przemocy w rodzinie**

Przyznanie pomocy z powodu:	2005 liczba rodzin		2006 liczba rodzin		2007 liczba rodzin	
	ogółem	na wsi	ogółem	na wsi	ogółem	na wsi
Przemocy	0	0	1	1	4	3
po zwolnieniu z zakładu karnego	2	1	2	2	5	4
Alkoholizmu	52	31	51	32	39	23

Źródło: Opracowanie własne

**Rysunek 3. Liczba rodzin korzystających z pomocy z powodu przemocy w rodzinie**



Źródło: Opracowania własne

#### 4. UBÓSTWO

Ubóstwo to zjawisko społeczne polegające na braku dostatecznych środków materialnych na zaspokojenie potrzeb życiowych jednostki lub rodziny. W pomocy społecznej ubóstwo stanowi główną przesłankę stanowiącą podstawę do udzielenia pomocy rodzinie. Za dotknięte ubóstwem jednostki uważa się te, których dochód nie przekracza określonego przez ustawę kryterium dochodowego.

Podstawą do przyznania świadczenia są regulacje prawne zawarte w ustawie o pomocy społecznej. Od 1 października 2006r. kryterium dochodowe w przypadku osoby samotnie gospodarującej wynosi 477 zł. natomiast dla osoby w rodzinie 351 zł. W roku poprzednim tj. 2005 kryterium to było niższe i wynosiło 461 i 316 zł. Podwyższenie kryterium dochodowego zawęziło liczbę osób uprawnionych do korzystania z pomocy społecznej.

#### 5. BEZDOMNOŚĆ

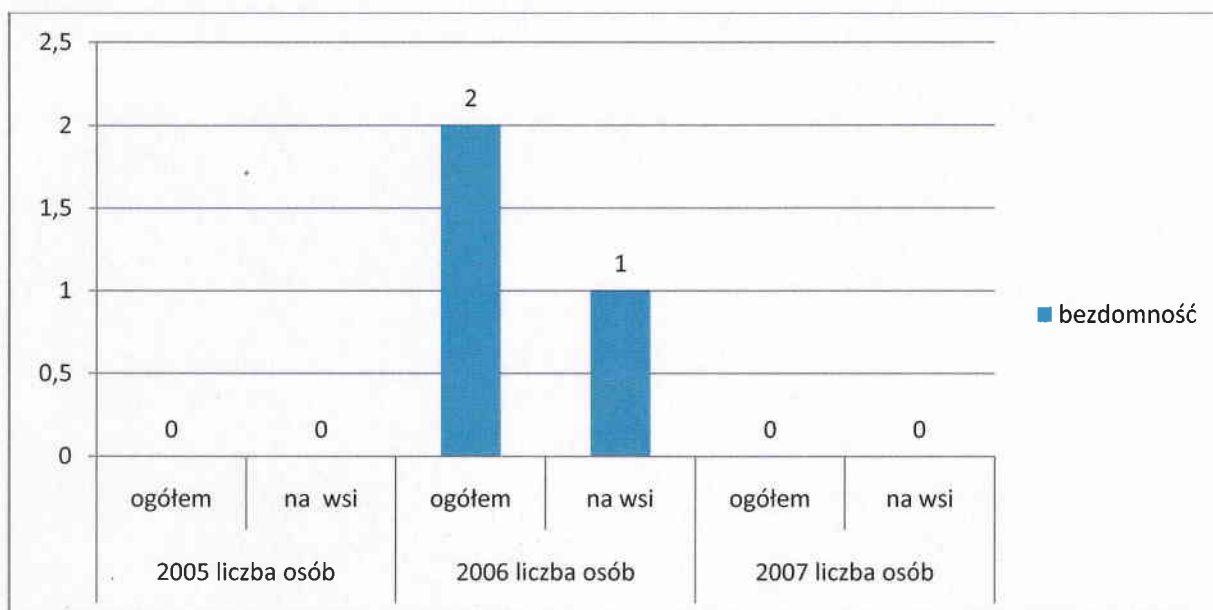
Za osobę bezdomną zgodnie z ustawą o pomocy społecznej uważa się osobę niezamieszkującą w lokalu mieszkalnym w rozumieniu przepisów o ochronie praw lokatorów i mieszkaniowym zasobie gminy i niezameldowaną na pobyt stały w rozumieniu przepisów o ewidencji ludności i dowodach osobistych, a także nie zamieszkującą w lokalu mieszkalnym i zameldowaną na pobyt stały, w którym nie ma możliwości zamieszkania.

**Tabela 10. Liczba osób korzystająca z pomocy z powodu bezdomności**

Przyznanie pomocy z powodu bezdomności	2005 liczba osób		2006 liczba osób		2007 liczba osób	
	ogółem	na wsi	ogółem	na wsi	ogółem	na wsi
	0	0	2	1	0	0

Źródło: Opracowanie własne

**Rysunek 4. Liczba osób korzystająca z pomocy z powodu bezdomności**



Źródło: Opracowanie własne

Osoby bezdomne zostały umieszczone w schronisku dla bezdomnych w Bydgoszczy. Za pobyt w schronisku odpłatność ponosiła gmina.

## 6. OPIEKA I WYCHOWANIE

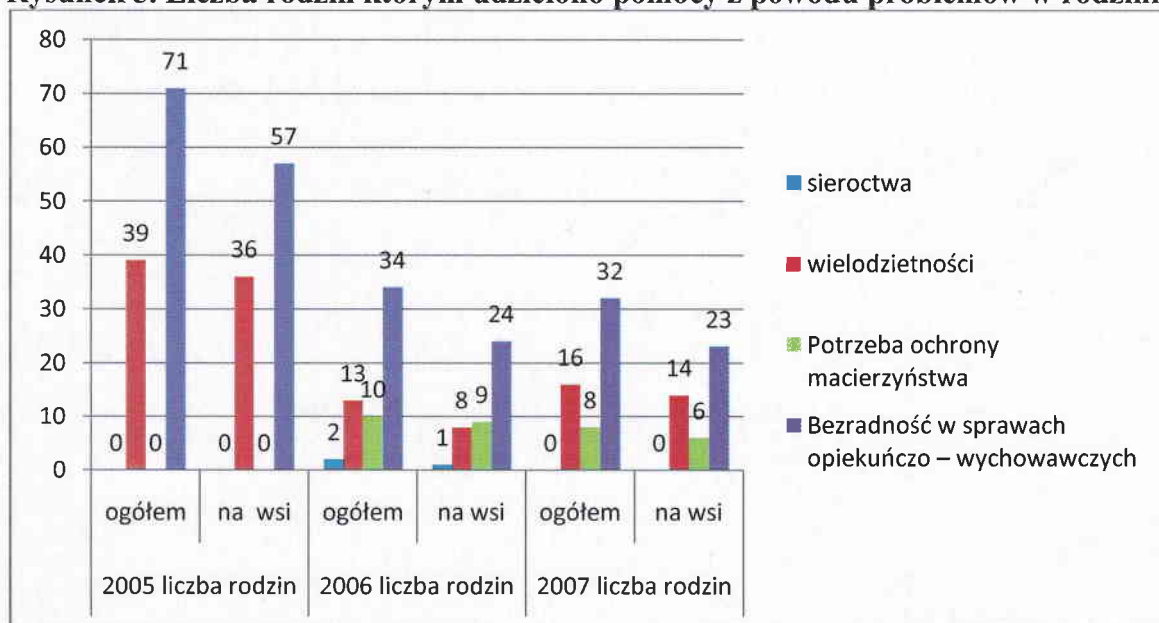
Bezradność wychowawcza może dotyczyć konkretnych problemów przed którymi staje rodzic. Jego aktywność zmierzająca do rozwiązania danego problemu nie jest ukończona sukcesem z przyczyn od niego niezależnych, spowodowanych brakiem umiejętności, kompetencji wychowawczych, ograniczeń fizycznych, itp. W takich przypadkach specjalistyczna pomoc o charakterze interwencyjnym, warsztatowym, edukacyjnym, umożliwi rodzicom zażegnanie kryzysu - wolno nam nie wiedzieć, ale nie uczyć się jest „grzechem zaniechania”. Na terenie gminy Kamień Krajeński występuje 118 dzieci będących euro sierotami, oznacza to, że jedno z rodziców wyjechało poza granice kraju do pracy, oraz jest 12 rodzin w których dzieci pozbawione są całkowicie władzy rodzicielskiej pozostają pod opieką głównie dziadków.

**Tabela 11. Liczba rodzin którym udzielono pomocy z powodu problemów w rodzinie**

Przyznanie pomocy z powodu:	2005 liczba rodzin		2006 liczba rodzin		2007 liczba rodzin	
	ogółem	na wsi	ogółem	na wsi	ogółem	na wsi
sieroctwa	0	0	2	1	0	0
wielodzietności	39	36	13	8	16	14
Potrzebaochrony macierzyństwa	0	0	10	9	8	6
Bezradność w sprawach opiekuńczo – wychowawczych	71	57	34	24	32	23

Źródło: opracowanie własne

**Rysunek 5. Liczba rodzin którym udzielono pomocy z powodu problemów w rodzinie**



Źródło: opracowanie własne

### Rozdział III. REALIZACJA ZADAŃ Z ZAKRESU POMOCY SPOŁECZNEJ

#### 1. POWIATOWY URZĄD PRACY W SĘPÓLNIE KRAJEŃSKIM

Na koniec grudnia 2007r. w Powiatowym Urzędzie Pracy w Sępólnie Kraj. zarejestrowanych było 349 bezrobotnych, mieszkańców naszej gminy.

**Tabela 12. Liczba osób bezrobotnych w gminie Kamień Krajeński w latach 2005 – 2007r.**

Wyszczególnienie	Liczba bezrobotnych		Bezrobotni z prawem do zasiłku	
	Miasto	Gmina	Miasto	Gmina
2005	224	518	39	79
2006	228	450	51	74
2007	153	349	35	76

Źródło: Dane statystyczne z Powiatowego Urzędu Pracy

Stopa bezrobocia na koniec grudnia 2007 roku wynosiła 21,2% w porównaniu do roku 2006 zmalała o 5,3 %. Jest to wynikiem emigracji młodych ludzi w celach zarobkowych do krajów Unii Europejskiej oraz zwiększonym rynkiem pracy.

Z wywiadów przeprowadzonych w środowiskach wynika, że wiele osób mimo statusu osoby bezrobotnej pracuje. Są to najczęściej prace sezonowe i dorywcze, które nie dają uprawnień do nabycia zasiłku dla bezrobotnych.

Bezrobocie jest jedną z okoliczności uprawniającą do pomocy społecznej. Problem bezrobocia wymaga aktywności przedstawicieli wielu dziedzin polityki społecznej w tym pomocy społecznej.

**Tabela 13. Zatrudnienie osób bezrobotnych w latach 2005 - 2007**

Lp	Rodzaj zatrudnienia	Liczba zatrudnionych		
		2005	2006	2007
1.	Prace interwencyjne	24	46	26



2.	Roboty publiczne UM	23	55	57
3.	Staż	15	11	8
4.	Przygotowanie zawodowe	15	11	13
5.	Efektywność	-	-	21
6.	Prace społecznie-użyteczne	-	33	11
<b>OGÓŁEM</b>		<b>77</b>	<b>156</b>	<b>136</b>

Źródło: Dane statystyczne z Powiatowego Urzędu Pracy

W roku 2007 większość świadczeniobiorców ośrodka pomocy społecznej stanowili bezrobotni – 231 rodzin tj. liczba osób w rodzinach 922, w tym na wsi 177 rodzin.

## 2. POWIATOWE CENTRUM POMOCY RODZINIE W WIĘCBORKU

Powiatowe Centrum Pomocy Rodzinie realizuje zadania na rzecz pomocy osobom niepełnosprawnym zgodnie z ustawą o rehabilitacji zawodowej i społecznej oraz zatrudnieniu osób niepełnosprawnych, które obejmują m.in.:

- 1) zwrot kosztów poniesionych w związku z przystosowaniem tworzonych i istniejących stanowisk pracy dla osób niepełnosprawnych, stosownie do potrzeb wynikających z niepełnosprawności;
- 2) organizowanie wraz z urzędem pracy szkoleń dla bezrobotnych osób niepełnosprawnych;
- 3) zwrot kosztów szkoleń osób niepełnosprawnych organizowanych przez pracodawców;
- 4) dofinansowanie do turnusów rehabilitacyjnych, aktywnej formy rehabilitacji połączonej z elementami wypoczynku;
- 5) likwidacja barier architektonicznych w komunikowaniu się i technicznych w związku z indywidualnymi potrzebami osób niepełnosprawnych;
- 6) dofinansowanie zaopatrzenia w sprzęt ortopedyczny i pomoce rehabilitacyjne;
- 7) wydawanie kart parkingowych dla osób niepełnosprawnych;
- 8) dofinansowanie do sportu, kultury, turystyki osób niepełnosprawnych.

Informacje o dofinansowaniach z wykorzystaniem środków Państwowego Funduszu Rehabilitacji Osób Niepełnosprawnych w zakresie rehabilitacji zawodowej i społecznej w 2007 roku na rzecz osób niepełnosprawnych z terenu miasta i gminy Kamień Krajeński

**Tabela 14. Dofinansowanie z Państwowego Funduszu Rehabilitacji Osób Niepełnosprawnych**

Lata	Turnus rehabilitacyjny	Sprzęt rehabilitacyjny, przedmioty ortopedyczne i środki pomocnicze	Likwidacja barier architektonicznych	Likwidacja barier w komunikowaniu się i technicznych	Kwota ogółem
<b>2005</b>	45 osób	72 osób	2 osób	12 osób	64.228 zł
<b>2006</b>	40 osób	51 osób	1 osoba	11 osób	101.732,72 zł
<b>2007</b>	<b>32 osób</b>	<b>32 osób</b>	<b>1 osoba</b>	<b>7 osób</b>	81.550

Źródło: Dane statystyczne z Powiatowego Zespołu do spraw Orzekania o Stopniu Niepełnosprawności

### **3. POWIATOWY ZESPÓŁ DO SPRAW ORZEKANIA O STOPNIU NIEPEŁNOSPRAWNOŚCI W SĘPÓLNIE KRAJEŃSKIM Z SIEDZIBĄ W WIĘCORKU**

Powiatowy Zespół do Spraw Orzekania w Więcorku ustala niepełnosprawność dzieci i stopnie niepełnosprawności osobom dorosłym. Pracownicy tutejszego ośrodka systematycznie pomagają w przygotowaniu dokumentów, które są niezbędne do wydania orzeczenia. W roku 2007 Powiatowy Zespół ds. Orzekania o Stopniu Niepełnosprawności wydał 197 orzeczeń, w tym 122 osobom dorosłym ( od 16 roku życia) oraz 70 dzieciom ( do 16 roku życia).

**Tabela 15. Liczba wydanych orzeczeń**

<b>Lata</b>	<b>Liczba wydanych orzeczeń o stopniu niepełnosprawności</b>	<b>Liczba wydanych orzeczeń o niepełnosprawności</b>
<b>2005</b>	<b>140</b>	<b>105</b>
<b>2006</b>	<b>112</b>	<b>62</b>
<b>2007</b>	<b>127</b>	<b>70</b>

Źródło: Dane statystyczne z Powiatowego Zespołu do spraw Orzekania o Niepełnosprawności

#### **4. DOMY POMOCY SPOŁECZNEJ**

Wspólnie z pracownikami Domu Pomocy Społecznej w Kamieniu Krajeńskim organizowaliśmy „Międzynarodowy Dzień Ubóstwa”

W ramach aktywizacji przyznano zasiłki celowe dla 7 pensjonariuszy Domu na opłacenie czesnego na Uniwersytecie III Wieku.

#### **5. WARSZTATY TERAPII ZAJĘCIOWEJ W SĘPÓLNIE KRAJEŃSKIM**

Podstawą realizacji programu Warsztatów Terapii Zajęciowej jest stworzenie osobom niepełnosprawnym warunków do wykorzystania ich potencjału twórczego, artystycznego i intelektualnego. Zachęcanie osób niepełnosprawnych do uprawiania sportu i zapewnienie im odpowiednich urządzeń oraz takiej organizacji by mogli w nim uczestniczyć.

Z naszego terenu w zajęciach terapeutycznych uczestniczy pięcioro niepełnosprawnych.

#### **6. STOWARZYSZENIE NA RZECZ OSÓB NIEPEŁNOSPRAWNYCH W KAMIENIU KRAJEŃSKIM**

Stowarzyszenie zajmuje się różnymi problemami osób niepełnosprawnych m.in. zbiera pieniądze na rehabilitację, organizuje imprezy integrujące społeczeństwo lokalne z niepełnosprawnymi.

## 7. SAMODZIELNA MIEJSKO – GMINNA PRZYCHODNIA W KAMIENIU KRAJEŃSKIM

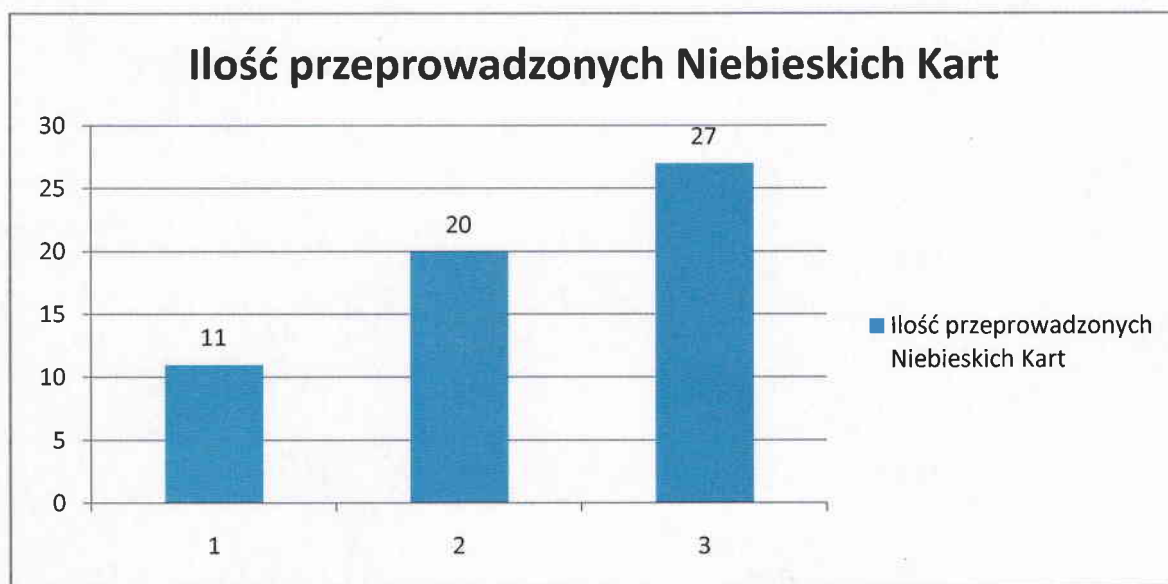
Miejsko – Gminna Przychodnia zatrudnia 6 lekarzy, 6 pielęgniarek oraz 2 rehabilitantów

Pracownicy socjalni utrzymywali stały kontakt z lekarzami rodzinnymi oraz pielęgniarkami w sprawach zdrowotnych swoich podopiecznych. Wspólnie odwiedzali podopiecznych w miejscu ich zamieszkania.

## 8. POLICJA

Utrzymujemy stały kontakt z dzielnicowymi i Kierownikiem tutejszego Posterunku Policji. Wzajemnie informujemy się o problemach występujących w środowisku. Wspólnie realizujemy procedurę „Niebieskiej Kraty”, która dotyczy przeciwdziałania przemocy w rodzinie. W roku 2005 przeprowadzono 11 Niebieskich Kart, w 2006r. 20, a w 2007r. 27.

Rysunek 6 . Ilość Niebieskich Kart w latach 2005 - 2007



Źródło: opracowanie własne

Osoby doświadczające przemocy domowej korzystają z różnorodnych form pomocy: socjalnej, materialnej, psychologicznej, lekarskiej i prawnej. Ośrodek pomocy społecznej w

2007r. pomagał w tym zakresie 28 rodzinom. Z danych z Posterunku w Kamieniu Krajeńskim wynika, że ilość interwencji policji z roku na rok rośnie.

**Tabela 16. Ilość interwencji policji**

Rodzaj interwencji	2005 rok	2006 rok	2007 rok
Przestępstwa	53	27	46
Wykroczenia	20	10	38
Interwencja domowa	28	12	
Ogółem	<b>101</b>	<b>49</b>	<b>84</b>

Źródło: Informacje z Posterunku Policji w Kamieniu Krajeńskim

## 9. PROFILAKTYKA

W ośrodku pomocy społecznej działa Miejsko – Gminny Zespół ds. Przeciwdziałania Przemocy Wobec Dzieci. Głównym celem zespołu jest przeciwdziałanie przemocy wobec najmłodszych członków naszej społeczności. Działania zespołu obejmują teren miasta i gminy Kamień Krajeński. W skład zespołu wchodzi pedagogzy szkolni, psycholog oraz pracownik socjalny.

W roku 2007 zespół podejmował działania w 7 rodzinach, w 2006r. w 2 rodzinach, a w 2005r. w 15, w których występowała przemoc wobec dzieci. Prowadził również działania profilaktyczno – edukacyjne dla rodziców oraz badania przesiewowe w celu wczesnego określenia ryzyka wystąpienia przemocy wobec dzieci.

Ścisłe współpracuje z Miejsko-Gminną Komisją Rozwiązywania Problemów Alkoholowych.

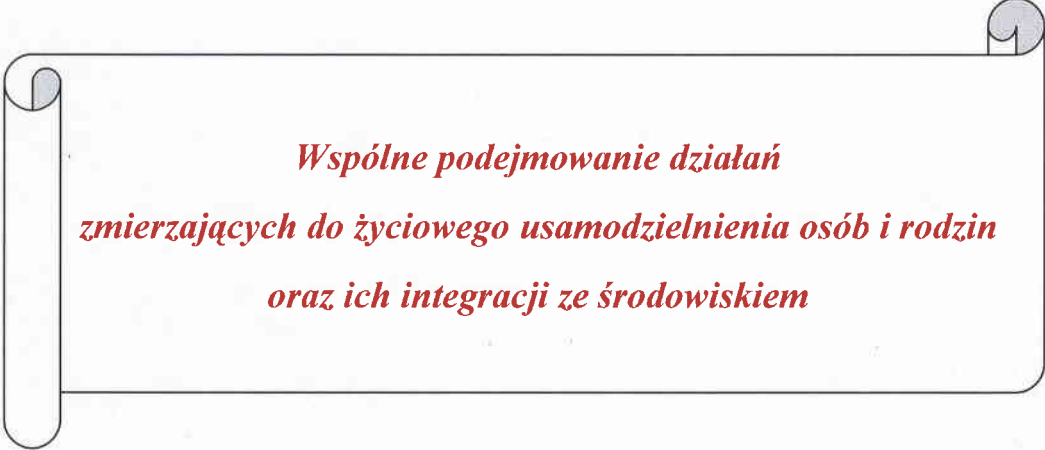
W profilaktyce zatrudniony jest terapeuta do spraw uzależnień, 3 pedagogów, psycholog i opiekun.

## Rozdział IV. ROZWIĄZYWANIE PROBLEMÓW SPOŁECZNYCH

### 1. MISJA

Problemy z którymi borykają się współcześnie rodziny, wymagają od pracowników ośrodka pomocy społecznej oraz samej rodziny dużego wysiłku. Aby pomóc wyjść rodzinie z trudnej sytuacji życiowej ośrodek pomocy stawia na nowe rozwiązania.

Na podstawie określonych problemów stworzyliśmy misję ośrodka pomocy:



*Wspólne podejmowanie działań  
zmiierzających do życiowego usamodzielnienia osób i rodzin  
oraz ich integracji ze środowiskiem*

### 2. ANALIZA SWOT GŁÓWNYCH PROBLEMÓW SPOŁECZNYCH

Analizę SWOT stosuje się w celu określenia słabych i mocnych stron w stosunku do szans i zagrożeń powstających w otoczeniu.

Nazwa metody pochodzi od pierwszych liter słów określających w języku angielskim istotę przedmiotu analizy – mocne i słabe strony przedsiębiorstwa (Strengths and Weaknesses) oraz możliwości i zagrożenia działania (Opportunities and Threats). Niezbędne jest w tym celu systematyczne gromadzenie i analizowanie informacji obrazujących osiągnięte wyniki działań, przewidywanie kształtowania się zjawisk i procesów w przyszłości oraz dokonywanie oceny stwarzanych szans i zagrożeń uwzględniając zewnętrzne i wewnętrzne mocne i słabe strony.

PRZEMOC	
Mocne strony	Słabe strony
<ul style="list-style-type: none"> <li>• grupy edukacyjno-terapeutyczne dla ofiar i sprawców przemocy</li> <li>• odpowiednio przygotowana kadra (specjalista do spraw przemocy)</li> <li>• znajomość środowisk potrzebujących wsparcia</li> <li>• realizacja procedury „Niebieska Karta” przy udziale policji</li> <li>• działalność punktu konsultacyjnego ds. uzależnień i przemocy i Zespołu ds. przeciwdziałania przemocy wobec dzieci</li> <li>• współpraca z instytucjami na rzecz osób doznających przemocy i współuzależnionych (prokuratura, kuratorzy, poradnia uzależnień, policja)</li> </ul>	<ul style="list-style-type: none"> <li>• brak chęci współpracy i bierność rodzin w rozwiązywaniu własnych problemów</li> <li>• wzrost patologii społecznych</li> <li>• długotrwałe uzależnienie rodzin od pomocy społecznej</li> </ul>
Szanse	Zagrożenia
<ul style="list-style-type: none"> <li>• możliwości pozyskiwania środków finansowych przez instytucje pomocy społecznej</li> <li>• wzrost poziomu wykształcenia młodych ludzi</li> <li>• powstanie specjalistycznego wsparcia dla rodzin</li> </ul>	<ul style="list-style-type: none"> <li>• brak dostatecznych środków finansowych na realizację programów pomocowych</li> <li>• brak hosteli dla osób doznających przemocy</li> </ul>
UZALEŻNIENIA	

Mocne strony	Słabe strony
<ul style="list-style-type: none"> <li>• odpowiednio przygotowana kadra pracowników do pracy</li> <li>• grupy terapeutyczne</li> <li>• dobra współpraca z kuratorami, policją, prokuraturą</li> <li>• stałe środki na profilaktykę i rozwiązywanie problemów alkoholowych</li> </ul>	<ul style="list-style-type: none"> <li>• mała skuteczność podejmowanych działań profilaktycznych</li> <li>• brak organizacji pozarządowych zajmujących się osobami uzależnionymi</li> <li>• brak chęci współpracy ze strony uzależnionych dzieci</li> <li>• niechęć podopiecznych do ujawniania problemów rodzinnych</li> <li>• brak kontaktu z dziećmi podczas pracy urzędników</li> <li>• brak współpracy pomiędzy instytucjami</li> </ul>
Szanse	Zagrożenia
<ul style="list-style-type: none"> <li>• organizowanie imprez dla dzieci z terenu gminy</li> <li>• współpraca z fachowcami zajmującymi się uzależnieniami</li> <li>• tworzenie programów aktywności lokalnej</li> </ul>	<ul style="list-style-type: none"> <li>• wykluczenie społeczne dzieci i młodzieży,</li> <li>• pogłębianie się obecnych uzależnień,</li> <li>• brak perspektywy wyjścia z kryzysu rodziny</li> </ul>
<b>NIEPEŁNOSPRAWNOŚĆ</b>	
Mocne strony	Słabe strony
<ul style="list-style-type: none"> <li>• działalność Stowarzyszenia dla osób niepełnosprawnych</li> <li>• współpraca między organizacjami i instytucjami na rzecz niepełnosprawnych (Warsztaty Terapii Zajęciowej, Środowiskowy Dom</li> </ul>	<ul style="list-style-type: none"> <li>• niepełne rozpoznanie liczby osób niepełnosprawnych</li> <li>• bariery architektoniczne</li> <li>• niedostateczna baza rehabilitacyjna</li> <li>• niedostateczna opieka nad osobami niepełnosprawnymi</li> </ul>



<p>Samopomocy, Powiatowy Zespół ds. Orzekania o Niepełnosprawności, Poradnia psychologiczno – pedagogiczna, Domy Pomocy Społecznej)</p> <ul style="list-style-type: none"> <li>• pozyskiwanie środków z PFRON na rzecz niepełnosprawnych</li> </ul>	<ul style="list-style-type: none"> <li>• mała dostępność do sprzętu rehabilitacyjnego i pomocniczego</li> <li>• niska świadomość osób niepełnosprawnych dotycząca ich przywilejów i praw</li> </ul>
Szanse	Zagrożenia
<ul style="list-style-type: none"> <li>• likwidowanie barier architektonicznych</li> <li>• wzrost akceptacji osób niepełnosprawnych wśród społeczności lokalnej</li> </ul>	<ul style="list-style-type: none"> <li>• zmniejszanie się liczby miejsc pracy dla osób niepełnosprawnych</li> <li>• powiększanie się liczby osób niepełnosprawnych</li> </ul>
<b>BEZROBOCIE</b>	
Mocne strony	Słabe strony
<ul style="list-style-type: none"> <li>• dobre przygotowanie pracowników socjalnych w rozpoznawaniu potrzeb osób bezrobotnych</li> <li>• dobra współpraca z PUP (staż zawodowy, prace interwencyjne, roboty publiczne, prace społeczno – użyteczne)</li> <li>• atrakcyjność turystyczna gminy Kamień Krajeński</li> </ul>	<ul style="list-style-type: none"> <li>• wysokie bezrobocie w gminie</li> <li>• niski poziom wykształcenia</li> <li>• wyuczona bezradność</li> <li>• brak rozwiniętej przedsiębiorczości</li> </ul>
Szanse	Zagrożenia
<ul style="list-style-type: none"> <li>• aktywizacja zawodowa osób bezrobotnych i osób poszukujących pracy</li> </ul>	<ul style="list-style-type: none"> <li>• brak skutecznej polityki państwa w zakresie rozwiązywania problemu bezrobocia</li> <li>• słabo rozwinięty przemysł i</li> </ul>

	<p>gospodarka na terenie gminy</p> <ul style="list-style-type: none"> <li>• brak odpowiednich warunków dla inwestorów zewnętrznych</li> </ul>
--	---

### 3. CELE DZIAŁANIA

Celami działania Ośrodka Pomocy Społecznej w Kamieniu Krajeńskim są:

- 1) wsparcie osób i rodzin w wysiłkach zmierzających do zaspokojenia niezbędnych potrzeb życiowych i umożliwienie im życia w warunkach odpowiadających godności człowieka;
- 2) umożliwienie osobom i rodzinom przezwycięzenie trudnych sytuacji życiowych, których nie są w stanie pokonać, wykorzystując własne uprawnienia, zasoby i możliwości;
- 3) analiza i ocena zjawisk rodzących zapotrzebowanie na świadczenia pomocy społecznej;
- 4) realizacja zadań wynikających z rozeznaczonych potrzeb społecznych w rozumieniu ustawy o pomocy społecznej;
- 5) pozyskiwanie dodatkowych środków na realizację programów wspierających osoby zagrożone wykluczeniem społecznym;
- 6) rozwijanie nowych form pomocy społecznej i samopomocy w ramach zidentyfikowanych potrzeb;
- 7) opracowanie programu aktywności lokalnej dla mieszkańców poszczególnych terenów;
- 8) doskonalenie form pracy z osobami uzależnionymi;
- 9) współpraca z lokalnymi instytucjami w celu niesienia pomocy osobom wymagającym pomocy;
- 10) realizacja Gminnego Programu Rozwiązywania Problemów Alkoholowych;
- 11) zwiększenie zatrudnienia w ośrodku pomocy społecznej.

## ZAKOŃCZENIE

Strategia w zakresie polityki społecznej określa misję dla instytucji działających w obszarze polityki społecznej, wyznacza cele strategiczne i działania, których realizacja powinna w znaczny sposób przyczynić się do rozwiązania wielu problemów społecznych i zminimalizować skutki kwestii społecznych. Problemy społeczne jakie stoją przed lokalnymi instytucjami realizującymi działania z zakresu polityki społecznej wymagają szerokiej współpracy administracji publicznej i organizacji pozarządowych.

Strategia ma charakter wieloletni i wyznacza kierunki rozwoju działań pomocowych ze szczególnym uwzględnieniem tych, które mają na celu wyjście osób zagrożonych wykluczeniem społecznym z kręgu świadczeniobiorców pomocy społecznej.

Realizacja przyjętej strategii umożliwi racjonalne wykorzystanie potencjału wszystkich partnerów w celu rozwiązania problemów społecznych.

Strategia będzie podlegała ewaluacji. Kluczowe znaczenie ma systematyczna realizacja i monitoring przyjętych celów działania. Strategia jest otwarta i elastyczna podlega okresowym weryfikacjom i niezbędnym modyfikacjom. Działania te wynikają ze zmieniającej się rzeczywistości społeczno – ekonomicznej, pogłębiania diagnozy potrzeb oraz zmieniających się wymogów prawnych. Wszelkie zmiany do strategii wprowadzane będą w formie aneksu.

## SPIS TABEL

Tabela 1. Liczba ludności zamieszkujących poszczególne sołectwa.....	6
Tabela 2. Statystyka stałych mieszkańców gminy z podziałem na wiek i płeć .....	7
Tabela 3. Ilość uczniów w szkołach stan na wrzesień 2008 r. ....	8
Tabela 4. Środki przeznaczone na pomoc społeczną w latach 2005 – 2007 w złotych .....	10
Tabela 5. Osoby bezrobotne z podziałem na płeć.....	13
Tabela 6. Liczba rodzin korzystających z pomocy z powodu bezrobocia .....	14
Tabela 7. Liczba rodzin korzystających z pomocy z powodu niepełnosprawności.....	16
Tabela 8. Liczba wydanych orzeczeń w poszczególnych latach.....	17
Tabela 9. Liczba rodzin korzystających z pomocy z powodu przemocy w rodzinie.....	19
Tabela 10. Liczba osób korzystająca z pomocy z powodu bezdomności .....	20
Tabela 11. Liczba rodzin którym udzielono pomocy z powodu problemów w rodzinie.....	22
Tabela 12. Liczba osób bezrobotnych w gminie Kamień Krajeński w latach 2005 – 2007r..	23
Tabela 13. Zatrudnienie osób bezrobotnych w latach 2005 - 2007.....	23
Tabela 14. Dofinansowanie z Państwowego Funduszu Rehabilitacji Osób Niepełnosprawnych .....	25
Tabela 15. Liczba wydanych orzeczeń.....	26
Tabela 16. Ilość interwencji policji .....	28

## **SPIS RYSUNKÓW**

Rysunek 1. Liczba rodzin korzystających z pomocy z powodu bezrobocia.....	15
Rysunek 2. Liczba rodzin korzystających z powodu niepełnosprawności .....	16
Rysunek 3. Liczba rodzin korzystających z pomocy z powodu przemocy w rodzinie.....	19
Rysunek 4. Liczba osób korzystająca z pomocy z powodu bezdomności .....	21
Rysunek 5. Liczba rodzin którym udzielono pomocy z powodu problemów w rodzinie.....	22
Rysunek 6. Ilość Niebieskich Kart w latach 2005 - 2007 .....	27